

1 lutego 2024

Podsumowanie miesiąca

Zachowanie rynków w pierwszym miesiącu 2024 roku nie było już tak jednolite jak w końcowej fazie 2023 r. Tym razem na wartości zyskiwały indeksy rynków rozwiniętych, a traciły rynki wschodzące. MSCI WORLD napędzany dodatnimi zwrotami indeksów amerykańskich i europejskich, a także Japonii, zyskał 1,2%. Z kolei MSCI EM stracił aż 4,6%. Zachowanie indeksów miało bezpośrednie przełożenie na stopy zwrotu notowane w segmentach funduszy akcji. Średnia w segmencie akcji rynków rozwiniętych wyniosła 0,0%, ale niewiele mówi o zachowaniu poszczególnych grup. Z jednej strony widzimy bowiem silne wzrosty akcji amerykańskich i akcji sektora technologicznego, a z drugiej silne spadki w grupie akcji globalnych rynków rozwiniętych MiŚ.

W segmencie akcji rynków wschodzących sytuacja była podobna. Pozytywne zachowanie w grupie akcji europejskich rynków wschodzących i akcji indyjskich kontrastuje z silnymi stratami notowanymi w pozostałych grupach. Przeważały spadki, więc średnia wypadła na minusie (-1,8%).

Zachowanie indeksów obligacji też było negatywne. Indeks obligacji amerykańskich stracił 0,1%, a indeks obligacji niemieckich zanotował -2,6%. Segmenty dłużne zachowały się niejednorodnie. Fundusze dłużne uniwersalne straciły średnio 1,0%, a dłużne korporacyjne i high yield zyskały 0,5%.

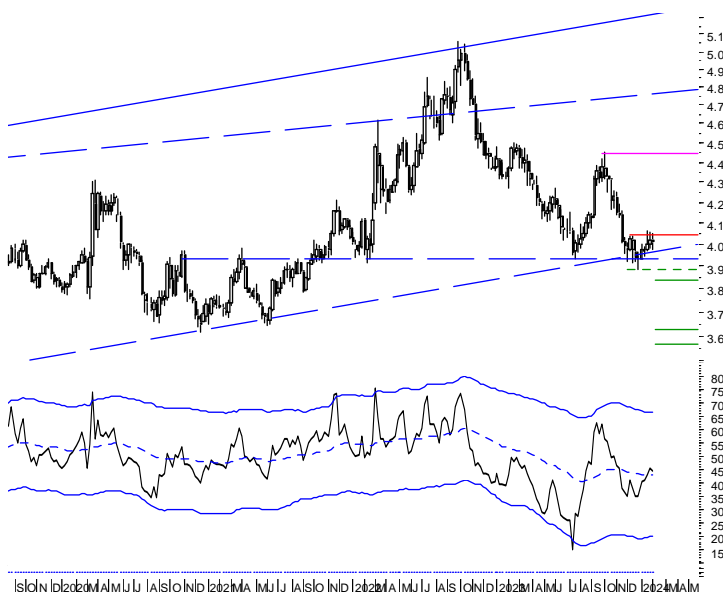
Na rynku walutowym widzieliśmy umocnienie dolara. Para EU-RUSD straciła 2,0%, a USDPLN zyskał 1,7%. EURPLN zakończył styczeń na -0,3%.

Stopy zwrotu - segmenty (benchmarki *) / grupy	1M	3M	12M	
akcji rynków rozwiniętych:	0.0%	16.1%	12.2%	
akcji amerykańskich	2.1%	16.4%	20.3%	
akcji amerykańskich MiŚ	-0.5%	19.6%	4.5%	
akcji europejskich rynków rozwiniętych	0.1%	11.0%	3.1%	
akcji globalnych rynków rozwiniętych	-0.3%	15.5%	11.2%	
akcji globalnych rynków rozwiniętych MiŚ	-4.0%	15.0%	2.4%	
akcji zagranicznych pozostałe	-1.1%	10.0%	5.5%	
akcji zagranicznych sektora technologicznego	3.8%	25.6%	40.5%	
akcji rynków wschodzących:	-1.8%	12.9%	14.6%	
akcji Ameryki Łacińskiej	-4.9%	17.4%	13.1%	
akcji azjatyckich bez Japonii	-5.1%	4.7%	-6.1%	
akcji europejskich rynków wschodzących	1.4%	16.2%	35.8%	
akcji globalnych rynków wschodzących	-2.5%	9.8%	3.6%	
akcji indyjskich	2.3%	16.2%	29.5%	
dłużne uniwersalne:	-1.0%	5.7%	2.7%	
papierów dłużnych azjatyckich uniwersalne	0.0%	3.3%	3.7%	
papierów dłużnych globalnych uniwersalne	-1.1%	7.1%	1.6%	
papierów dłużnych rynków wschodzących uniwersalne	-1.0%	8.7%	5.5%	
papierów dłużnych USA uniwersalne	-0.6%	8.0%	1.4%	
papierów dłużnych zagranicznych pozostałe	-2.3%	1.7%	1.0%	
dłużne korporacyjne i high yield:	0.5%	8.3%	7.9%	
papierów dłużnych europejskich high yield	1.2%	7.6%	10.9%	
papierów dłużnych globalnych high yield	0.6%	8.5%	7.9%	
papierów dłużnych globalnych korporacyjnych	0.4%	9.3%	5.7%	
papierów dłużnych USA high yield	0.0%	7.8%	6.9%	
Indeksy giełdowe / stopy zwrotu (total return)	Wartość	1M	3M	12M
MSCI WORLD	3205.32	1.2%	16.2%	17.6%
MSCI EM	975.80	-4.6%	7.0%	-2.6%
S&P 500	4845.65	1.7%	16.0%	20.8%
Nasdaq	17137.24	1.9%	19.2%	42.8%
EuroStoxx50	5043.51	1.0%	17.9%	15.2%
Nikkei	247.93	4.4%	21.9%	20.6%
Indeksy obligacji / stopy zwrotu (total return)	Wartość	1M	3M	12M
MLTAG10D (Obligacje Niemcy 10Y)	334.97	-2.6%	8.8%	3.9%
SPBDU10T (Obligacje USA 10Y)	605.43	-0.1%	8.5%	0.2%
Kursy walut	Wartość	1M	3M	12M
EURUSD	1.0818	-2.0%	2.3%	-0.4%
USDPLN	4.0018	1.7%	-5.0%	-7.7%
EURPLN	4.3297	-0.3%	-2.8%	-8.1%

Wykres: USDPLN

Początek 2024 roku przyniósł wzrostowe odreagowanie na parze USDPLN. Kurs minimalnie naruszył opór na 4,0415 zł, ale nie zdołał go skutecznie przełamać. Takie zachowanie sprawia, że sytuacja techniczna nie jest już tak jednoznaczna jak kilka tygodni wcześniej.

Ponowienie ruchu spadkowego w stronę 3,84 - 3,88 zł nadal jest możliwe, ale jeżeli tylko wrócimy powyżej 4,0415 - 4,0650 zł to sytuacja posiadaczy długich pozycji na USDPLN wyraźnie się poprawi. Najbliższe tygodnie zapowiadają się ciekawie, ponieważ sytuacja techniczna powinna się wyjaśnić, a nowe sygnały przełożyć na ruch kierunkowy.



* Szczegółowe informacje na temat metodologii oraz przedstawionych danych znajdują się na przedostatniej stronie niniejszego opracowania.

Paweł Malmyga

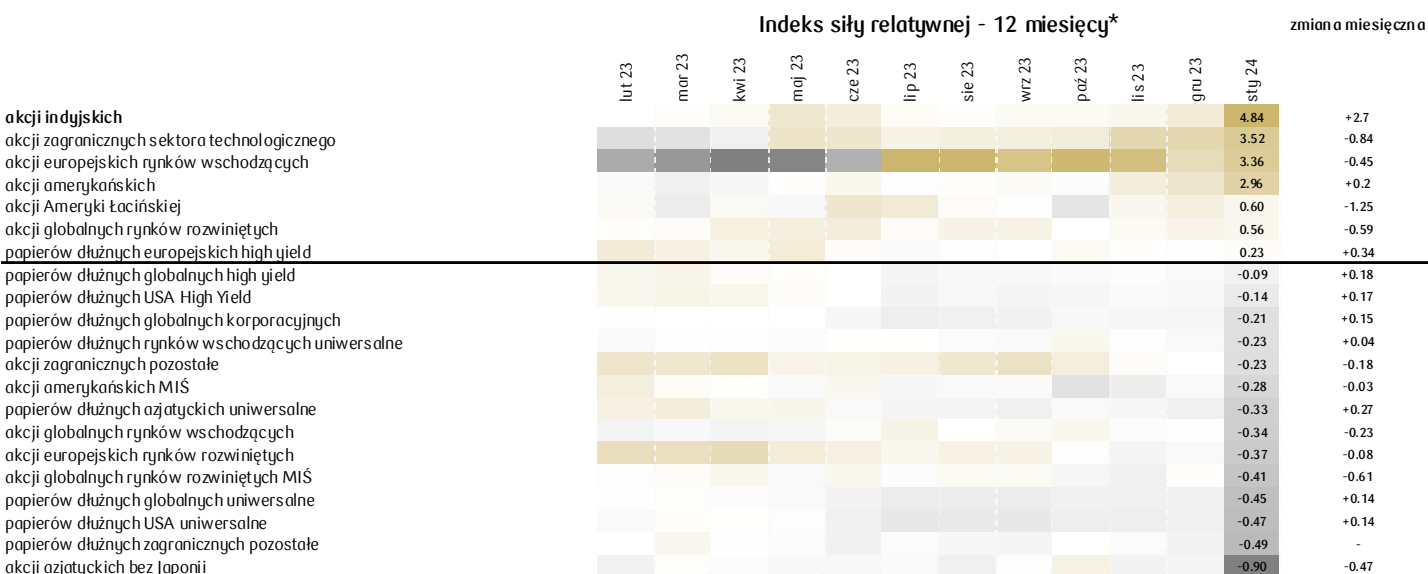
+ 48 22 521 65 73

pawel.malmyga@pkobp.pl



1 lutego 2024

Grupy funduszy

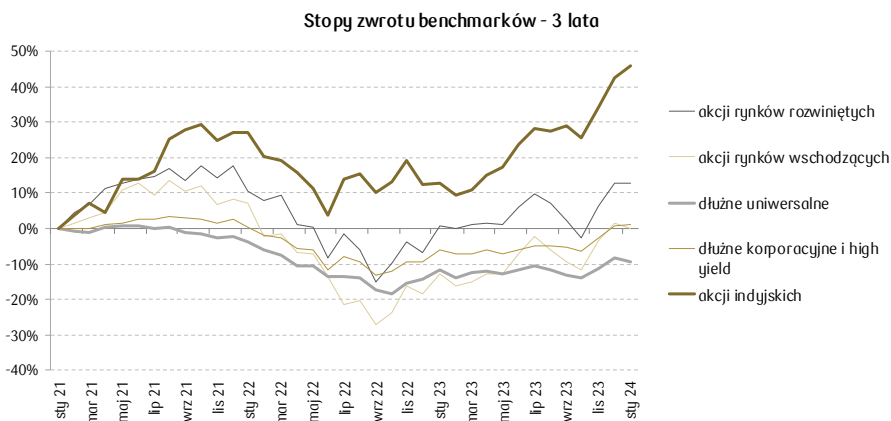


legenda:



Podsumowanie:

- Największy miesięczny wzrost indeksu siły relatywnej ponownie zanotowała grupa akcji indyjskich (+2,70 pkt). Dzięki temu awansowała na pierwsze miejsce rankingu.
- Największy spadek indeksu siły relatywnej zanotowały akcje Ameryki Łacińskiej (-1,25 pkt).
- W macierzy preferencji znajdują się trzy grupy funduszy. Najwięcej pól przypada liderowi rankingu.



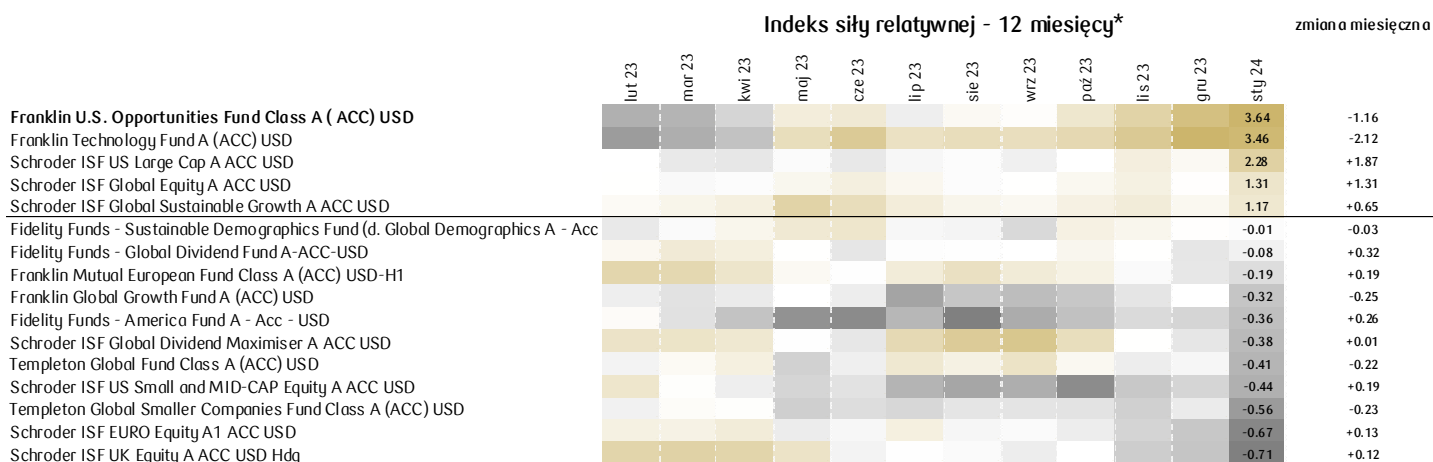
* BM PKO BP wylicza wartość indeksu siły relatywnej funduszu (w relacji do benchmarku) w oparciu o stopę zwrotu względem benchmarku (50% wagi) oraz wskaźnik Information Ratio (50% wagi) z ostatnich 12 miesięcy. Szczegółowe informacje na temat metodologii rankingu znajdują się na przedostatniej stronie niniejszego opracowania.

**Macierz preferencji przedstawia fundusze z najwyższą wartością indeksu siły relatywnej dla różnych okresów w oparciu o różne kombinacje wag dla stopy zwrotu względem benchmarku oraz wskaźnika Information Ratio.



1 lutego 2024

Fundusze akcji rynków rozwiniętych



legenda:



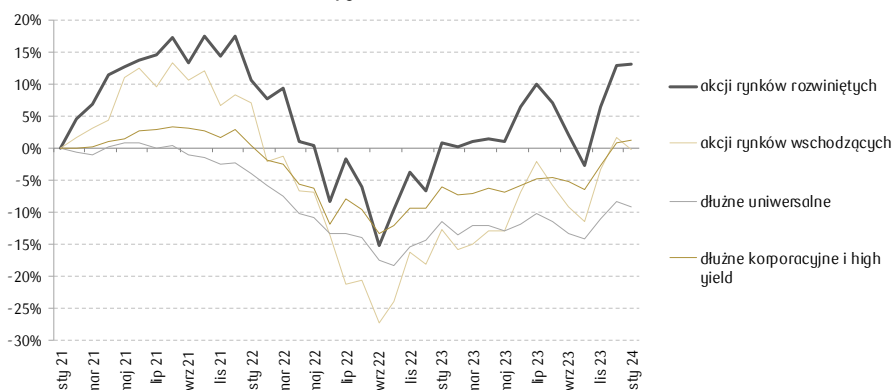
Podsumowanie:

- Z powodu największego spadku indeksu siły relatywnej pierwsze miejsce stracił Franklin Technology Fund A (ACC) USD (-2,12 pkt).
- Na pierwsze miejsce awansował Franklin U.S. Opportunities Fund Class A (ACC) USD (-1,16 pkt).
- Największy wzrost indeksu siły relatywnej zanotował Schroder ISF US Large Cap A ACC USD (+1,87 pkt).
- W macierzy preferencji inwestora widzimy aż pięć różnych funduszy. Najbardziej wyróżniają się fundusze z trzech pierwszych miejsc rankingu.

Macierz preferencji inwestora**

zwrot / IR	miesiące				
	3	6	12	24	36
100% / 0%	Franklin Technology Fund A (ACC) USD	Franklin U.S. Opportunities Fund Class A (ACC) USD	Franklin Technology Fund A (ACC) USD	Schroder ISF US Large Cap A ACC USD	Franklin Mutual European Fund Class A (ACC) USD-H1
75% / 25%	Franklin Technology Fund A (ACC) USD	Franklin U.S. Opportunities Fund Class A (ACC) USD	Franklin Technology Fund A (ACC) USD	Schroder ISF US Large Cap A ACC USD	Schroder ISF US Large Cap A ACC USD
50% / 50%	Franklin Technology Fund A (ACC) USD	Franklin U.S. Opportunities Fund Class A (ACC) USD	Franklin U.S. Opportunities Fund Class A (ACC) USD	Schroder ISF US Large Cap A ACC USD	Schroder ISF US Large Cap A ACC USD
25% / 75%	Franklin Technology Fund A (ACC) USD	Franklin U.S. Opportunities Fund Class A (ACC) USD	Franklin U.S. Opportunities Fund Class A (ACC) USD	Schroder ISF Global Sustainable Growth A ACC USD	Schroder ISF US Large Cap A ACC USD
0% / 100%	Franklin Technology Fund A (ACC) USD	Franklin U.S. Opportunities Fund Class A (ACC) USD	Franklin U.S. Opportunities Fund Class A (ACC) USD	Schroder ISF Global Sustainable Growth A ACC USD	Schroder ISF US Large Cap A ACC USD

Stopy zwrotu benchmarków - 3 lata



* BM PKO BP wylicza wartość indeksu siły relatywnej funduszu (w relacji do benchmarku) w oparciu o stopę zwrotu względem benchmarku (50% wagi) oraz wskaźnik Information Ratio (50% wagi) z ostatnich 12 miesięcy. Szczegółowe informacje na temat metodologii rankingu znajdują się na przedostatniej stronie niniejszego opracowania.

**Macierz preferencji przedstawia fundusze z najwyższą wartością indeksu siły relatywnej dla różnych okresów w oparciu o różne kombinacje wag dla stopy zwrotu względem benchmarku oraz wskaźnika Information Ratio.



1 lutego 2024

Fundusze akcji rynków wschodzących

	Indeks siły relatywnej - 12 miesięcy*												zmiana miesięczna
	lut 23	mar 23	kwi 23	maj 23	cze 23	lip 23	sie 23	wrz 23	paź 23	lis 23	gru 23	sty 24	
Franklin India Fund Class A (ACC) USD												2.71	+2.18
Schroder ISF Emerging Europe A1 ACC USD												2.68	-1.39
Schroder ISF Frontier Markets Equity A1 ACC USD												1.40	+1.4
Templeton Latin America Fund Class A (ACC) USD												0.02	-1.54
Schroder ISF Taiwanese Equity A ACC USD												-0.17	-0.66
Fidelity Funds - Emerging Europe Middle East and Africa Fund A - Acc - USD												-0.28	+0.09
Schroder ISF Emerging Markets A ACC USD												-0.62	+0.08
Schroder ISF Global Emerging Market Opportunities A ACC USD												-0.65	-0.03
Fidelity Funds - Emerging Asia Fund A - Acc - USD												-0.71	+0.06
Templeton Asian Growth Fund Class A (ACC) USD												-0.78	+0.13
Schroder ISF Asian Opportunities A ACC USD												-0.87	+0.1

Legenda:



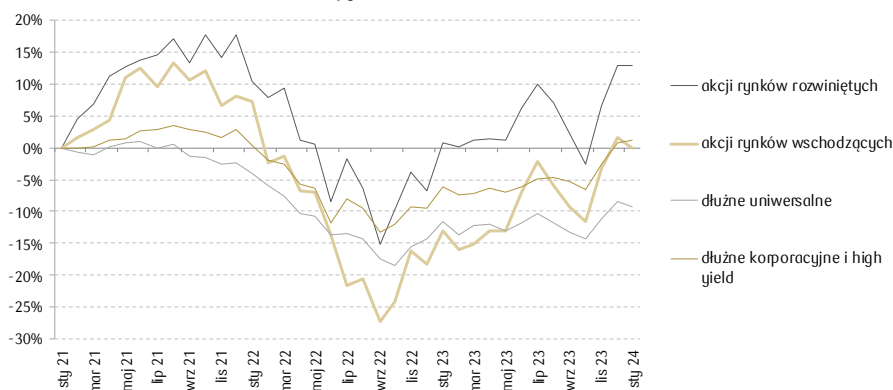
Podsumowanie:

- Na pierwsze miejsce awansował Franklin India Fund Class A (ACC) USD (+2,18 pkt). Fundusz ten zanotował największy miesięczny wzrost indeksu siły relatywnej.
- Największy miesięczny spadek indeksu siły relatywnej zanotował Templeton Latin America Fund Class A (ACC) USD (-1,54 pkt).
- W macierzy preferencji widzimy fundusze z czterech pierwszych miejsc rankingu. Najwięcej pół zajmuje lider.

Macierz preferencji inwestora**

zwrot / IR	miesiące				
	3	6	12	24	36
100% / 0%	Templeton Latin America Fund Class A (ACC) USD	Franklin India Fund Class A (ACC) USD	Schroder ISF Emerging Europe A1 ACC USD	Templeton Latin America Fund Class A (ACC) USD	Franklin India Fund Class A (ACC) USD
75% / 25%	Schroder ISF Emerging Europe A1 ACC USD	Franklin India Fund Class A (ACC) USD	Schroder ISF Emerging Europe A1 ACC USD	Templeton Latin America Fund Class A (ACC) USD	Franklin India Fund Class A (ACC) USD
50% / 50%	Schroder ISF Emerging Europe A1 ACC USD	Franklin India Fund Class A (ACC) USD	Franklin India Fund Class A (ACC) USD	Templeton Latin America Fund Class A (ACC) USD	Franklin India Fund Class A (ACC) USD
25% / 75%	Schroder ISF Emerging Europe A1 ACC USD	Franklin India Fund Class A (ACC) USD	Franklin India Fund Class A (ACC) USD	Templeton Latin America Fund Class A (ACC) USD	Schroder ISF Frontier Markets Equity A1 ACC USD
0% / 100%	Schroder ISF Emerging Europe A1 ACC USD	Franklin India Fund Class A (ACC) USD	Franklin India Fund Class A (ACC) USD	Templeton Latin America Fund Class A (ACC) USD	Schroder ISF Frontier Markets Equity A1 ACC USD

Stopy zwrotu benchmarków - 3 lata



* BM PKO BP wylicza wartość indeksu siły relatywnej funduszu (w relacji do benchmarku) w oparciu o stopę zwrotu względem benchmarku (50% wagi) oraz wskaźnik Information Ratio (50% wagi) z ostatnich 12 miesięcy. Szczegółowe informacje na temat metodologii rankingu znajdują się na przedostatniej stronie niniejszego opracowania.

**Macierz preferencji przedstawia fundusze z najwyższą wartością indeksu siły relatywnej dla różnych okresów w oparciu o różne kombinacje wag dla stopy zwrotu względem benchmarku oraz wskaźnika Information Ratio.



1 lutego 2024

Fundusze dłużne uniwersalne

	Indeks siły relatywnej - 12 miesięcy*												zmiana miesięczna
	lut 23	mar 23	kwi 23	maj 23	cze 23	lip 23	sie 23	wrz 23	paź 23	lis 23	gru 23	sty 24	
Schroder ISF Emerging Market Bond A ACC USD												2.85	-1.49
Templeton Emerging Markets Bond Fund A (ACC) USD												2.33	-0.9
Schroder ISF Emerging Markets Debt Absolute Return A1 ACC USD												1.53	-1.09
Schroder ISF Short Duration Dynamic Bond A ACC USD Hdg												1.47	+1.43
Franklin Strategic Income Fund A (ACC) USD												1.45	+0.73
Schroder ISF Strategic Bond A ACC USD												1.43	+1.45
Fidelity Funds - Sustainable Strategic Bond Fund A - Acc - USD												1.08	+0.64
Schroder ISF Asian Bond Total Return A ACC USD												0.44	+0.77
Fidelity Funds - Us Dollar Bond Fund A - Acc - USD												-0.11	+0.12
Fidelity Funds - Emerging Market Debt Fund A-ACC-USD												-0.20	-1.12
Schroder ISF Asian Convertible Bond A1 ACC USD												-0.29	-0.53
Schroder ISF US Dollar Bond A1 ACC USD												-0.33	+0.2
Fidelity Funds - Global Bond Fund A - Acc - USD												-0.52	-0.06
Schroder ISF Global Bond A ACC USD												-0.55	-
Templeton Global Total Return Fund Class A (ACC) USD												-0.63	-0.24
Schroder ISF Global Inflation Linked Bond A ACC USD Hdg												-0.72	+0.12
Templeton Global Bond Fund Class A (ACC) USD												-1.06	+0.02

legenda:



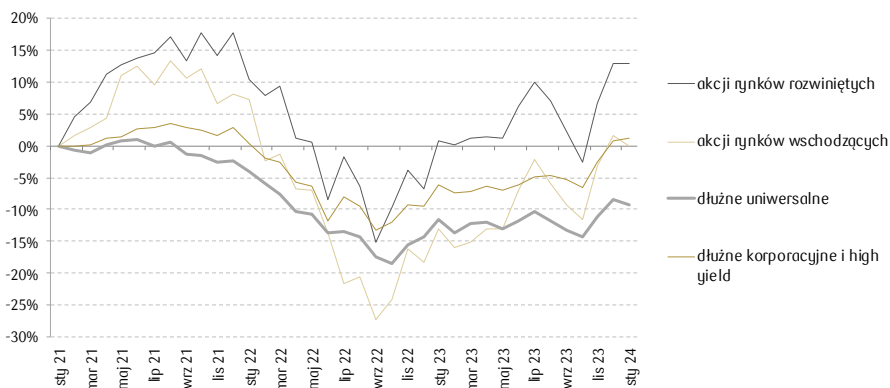
Podsumowanie:

- Na pierwszym miejscu mimo najsilniejszego spadku indeksu siły relatywnej, utrzymał się Schroder ISF Emerging Market Bond A ACC USD (-1,49 pkt).
- Największy wzrost indeksu siły relatywnej zanotował Schroder ISF Strategic Bond A ACC USD (+1,45 pkt).
- W macierzy preferencji widzimy aż pięć funduszy. Ich rozmieszczenie nie pozwala na wskazanie najbardziej wyróżniającego się waloru.

Macierz preferencji inwestora**

zwrot / IR	miesiące				
	3	6	12	24	36
100% / 0%	Templeton Emerging Markets Bond Fund A (ACC) USD	Schroder ISF Strategic Bond A ACC USD	Templeton Emerging Markets Bond Fund A (ACC) USD	Schroder ISF Short Duration Dynamic Bond A ACC USD Hdg	Schroder ISF Short Duration Dynamic Bond A ACC USD Hdg
75% / 25%	Templeton Emerging Markets Bond Fund A (ACC) USD	Schroder ISF Strategic Bond A ACC USD	Schroder ISF Emerging Market Bond A ACC USD	Schroder ISF Short Duration Dynamic Bond A ACC USD Hdg	Schroder ISF Short Duration Dynamic Bond A ACC USD Hdg
50% / 50%	Templeton Emerging Markets Bond Fund A (ACC) USD	Fidelity Funds - Sustainable Strategic Bond Fund A - Acc - USD	Schroder ISF Emerging Market Bond A ACC USD	Schroder ISF Asian Bond Total Return A ACC USD	Schroder ISF Short Duration Dynamic Bond A ACC USD Hdg
25% / 75%	Templeton Emerging Markets Bond Fund A (ACC) USD	Fidelity Funds - Sustainable Strategic Bond Fund A - Acc - USD	Schroder ISF Emerging Market Bond A ACC USD	Schroder ISF Asian Bond Total Return A ACC USD	Schroder ISF Short Duration Dynamic Bond A ACC USD Hdg
0% / 100%	Templeton Emerging Markets Bond Fund A (ACC) USD	Fidelity Funds - Sustainable Strategic Bond Fund A - Acc - USD	Schroder ISF Emerging Market Bond A ACC USD	Schroder ISF Asian Bond Total Return A ACC USD	Schroder ISF Short Duration Dynamic Bond A ACC USD Hdg

Stopy zwrotu benchmarków - 3 lata



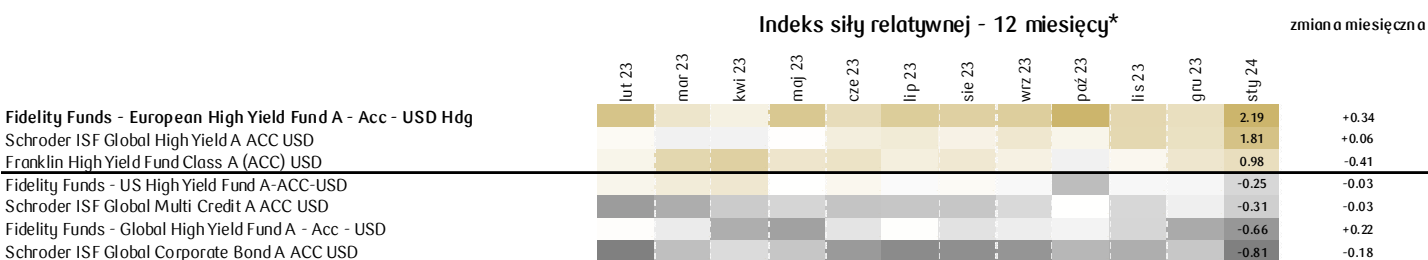
* BM PKO BP wylicza wartość indeksu siły relatywnej funduszu (w relacji do benchmarku) w oparciu o stopę zwrotu względem benchmarku (50% wagi) oraz wskaźnik Information Ratio (50% wagi) z ostatnich 12 miesięcy. Szczegółowe informacje na temat metodologii rankingu znajdują się na przedostatniej stronie niniejszego opracowania.

**Macierz preferencji przedstawia fundusze z najwyższą wartością indeksu siły relatywnej dla różnych okresów w oparciu o różne kombinacje wag dla stopy zwrotu względem benchmarku oraz wskaźnika Information Ratio.



1 lutego 2024

Fundusze dłużne korporacyjne i High Yield

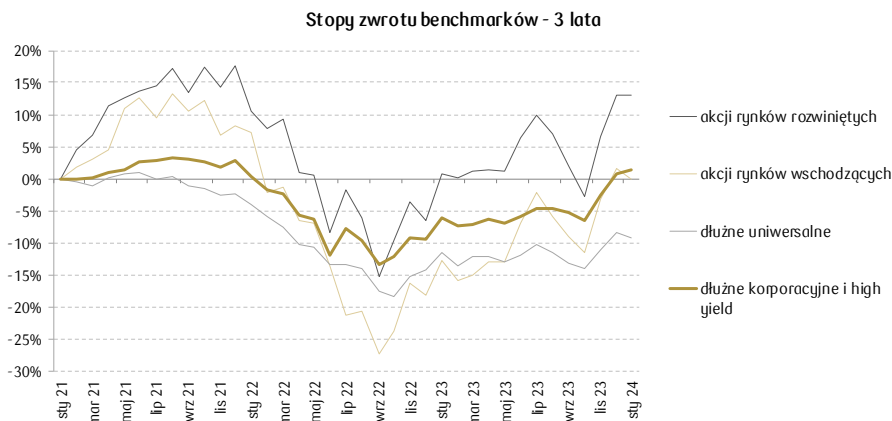
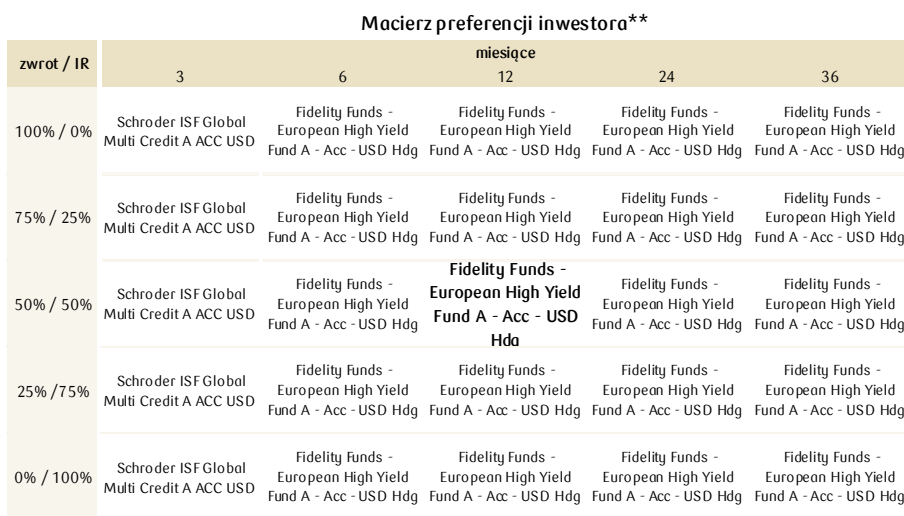


Legenda:



Podsumowanie:

- Pierwsze miejsce utrzymał Fidelity Funds - European High Yield Fund A - Acc - USD Hdg (+0,34 pkt). Jest to fundusz notujący największy miesięczny wzrost indeksu siły relatywnej.
- Największy spadek indeksu siły relatywnej zanotował Franklin High Yield Fund Class A (ACC) USD (-0,41 pkt).
- Macierz preferencji zdominowana jest przez lidera rankingu. Poza nim, w krótkim terminie widzimy fundusz z piątego miejsca.



* BM PKO BP wylicza wartość indeksu siły relatywnej funduszu (w relacji do benchmarku) w oparciu o stopę zwrotu względem benchmarku (50% wagi) oraz wskaźnik Information Ratio (50% wagi) z ostatnich 12 miesięcy. Szczegółowe informacje na temat metodologii rankingu znajdują się na przedostatniej stronie niniejszego opracowania.

**Macierz preferencji przedstawia fundusze z najwyższą wartością indeksu siły relatywnej dla różnych okresów w oparciu o różne kombinacje wag dla stopy zwrotu względem benchmarku oraz wskaźnika Information Ratio.



1 lutego 2024

METODOLOGIA

Dane:

Dane dla notowań jednostek funduszy inwestycyjnych pochodzą z serwisu Bloomberg. Przyrządkowanie poszczególnych funduszy do segmentów i grup na podstawie serwisu Analizy Online. Szczegółowe dane dotyczące podziału i omawianych funduszy przedstawia tabela:

Segment funduszy akcji rynków rozwiniętych:

akcji amerykańskich	Fidelity Funds - America Fund A - Acc - USD Franklin U.S. Opportunities Fund Class A (ACC) USD Schroder ISF US Large Cap A ACC USD
akcji amerykańskich MiŚ	Schroder ISF US Small and MID-CAP Equity A ACC USD
akcji europejskich rynków rozwiniętych	Franklin Mutual European Fund Class A (ACC) USD-H1 Schroder ISF EURO Equity A1 ACC USD Schroder ISF UK Equity A ACC USD Hdg
akcji globalnych rynków rozwiniętych	Fidelity Funds - Sustainable Demographics Fund Franklin Global Growth Fund A (ACC) USD Templeton Global Fund Class A (ACC) USD Schroder ISF Global Sustainable Growth A ACC USD Fidelity Funds - Global Dividend Fund A-ACC-USD
akcji globalnych rynków rozwiniętych MiŚ	Templeton Global Smaller Companies Fund Class A (ACC) USD
akcji zagranicznych pozostałe	Schroder ISF Global Dividend Maximiser A ACC USD
akcji zagranicznych sektora technologicznego	Franklin Technology Fund A (ACC) USD

Segment funduszy akcji rynków wschodzących:

akcji Ameryki łacińskiej	Templeton Latin America Fund Class A (ACC) USD
akcji azjatyckich bez Japonii	Fidelity Funds - Emerging Asia Fund A - Acc - USD Templeton Asian Growth Fund Class A (ACC) USD Schroder ISF Asian Opportunities A ACC USD Schroder ISF Taiwanese Equity A ACC USD
akcji europejskich rynków wschodzących	Schroder ISF Emerging Europe A1 ACC USD
akcji globalnych rynków wschodzących	Fidelity Funds - Emerging Europe Middle East and Africa Fund A - Acc - USD Schroder ISF Frontier Markets Equity A1 ACC USD Schroder ISF Global Emerging Market Opportunities A ACC USD Schroder ISF Emerging Markets A ACC USD
akcji indyjskich	Franklin India Fund Class A (ACC) USD

Segment funduszy dłużnych uniwersalnych:

papierów dłużnych azjatyckich uniwersalne	Schroder ISF Asian Bond Total Return A ACC USD
papierów dłużnych globalnych uniwersalne	Fidelity Funds - Global Bond Fund A - Acc - USD Fidelity Funds - Sustainable Strategic Bond Fund A - Acc - USD Schroder ISF Global Bond A ACC USD Schroder ISF Global Inflation Linked Bond A ACC USD Hdg Schroder ISF Short Duration Dynamic Bond A ACC USD Hdg Schroder ISF Strategic Bond A ACC USD Templeton Global Bond Fund Class A (ACC) USD Templeton Global Total Return Fund Class A (ACC) USD Franklin Strategic Income Fund A (ACC) USD
papierów dłużnych rynków wschodzących	Schroder ISF Emerging Markets Debt Absolute Return A1 ACC USD Templeton Emerging Markets Bond Fund A (ACC) USD Fidelity Funds - Emerging Market Debt Fund A-ACC-USD Schroder ISF Emerging Market BOND A ACC USD
papierów dłużnych USA uniwersalne	Fidelity Funds - Us Dollar Bond Fund A - Acc - USD Schroder ISF US Dollar Bond A1 ACC USD
papierów dłużnych zagranicznych pozostałe	Schroder ISF Asian Convertible Bond A1 ACC USD

Segment funduszy dłużnych korporacyjnych i high yield:

papierów dłużnych europejskich High Yield	Fidelity Funds - European High Yield Fund A - Acc - USD Hdg
papierów dłużnych globalnych High Yield	Fidelity Funds - Global High Yield Fund A - Acc - USD Franklin High Yield Fund Class A (ACC) USD Schroder ISF Global High Yield A ACC USD
papierów dłużnych globalnych korporacyjnych	Schroder ISF Global Corporate Bond A ACC USD Schroder ISF Sustainable Global Multi Credit A ACC USD
papierów dłużnych USA High Yield	Fidelity Funds - US High Yield Fund A-ACC-USD

Benchmarki:

Miesięczną stopą zwrotu dla danej grupy jest średnia arytmetyczna miesięcznych stóp zwrotu wszystkich funduszy wchodzących w skład danej grupy. Miesięczna stopa zwrotu dla danego segmentu (benchmark) obliczana jest jako średnia arytmetyczna miesięcznych stóp zwrotu wszystkich grup wchodzących w jego skład. Z kolei miesięczną stopą zwrotu dla wszystkich grup (benchmark - 2 strona dokumentu) jest średnia arytmetyczna miesięcznych stóp zwrotu wszystkich czterech segmentów.

Indeks siły relatywnej:

BM PKO BP bierze pod uwagę tylko fundusze będące w ofercie BM PKO BP posiadające co najmniej 37-miesięczną historię notowań. Dla każdego funduszu w danej grupie BM PKO BP oblicza:

- stopę zwrotu ponad benchmark za 3,6,12,24 i 36 miesięcy
- wskaźnik Information Ratio za 3,6,12,24 i 36 miesięcy wyliczany na podstawie następującego wzoru:

$$IR = \frac{\text{Średnia dodatkowa stopa zwrotu ponad benchmark}}{\text{Odchylenie standardowe dodatkowych stóp zwrotu ponad benchmark}}$$

dla średniej dodatkowej stopy zwrotu z funduszu ponad benchmark ≥ 0 oraz

$$IR = \frac{\text{Średnia dodatkowa stopa zwrotu ponad benchmark}}{(\text{Odchylenie standardowe dodatkowych stóp zwrotu ponad benchmark})^{-1}}$$

dla średniej dodatkowej stopy zwrotu z funduszu ponad benchmark < 0 .

Wartości uzyskanych stóp zwrotu ponad benchmark i Information Ratio dla danego okresu są normalizowane. W tym celu BM PKO BP wylicza średnie bezwzględne odchylenie od benchmarku dla stóp zwrotu i IR. Następnie wartości stóp zwrotu i IR dla danego funduszu w danym okresie dzielone są przez średnie bezwzględne odchylenie od benchmarku.

BM PKO BP w rankingu indeksów siły relatywnej przedstawia średnią ważoną (50% wagi dla stopy zwrotu ponad benchmark i 50% wagi dla wskaźnika IR) z okresu 12 miesięcy. Z kolei w macierzy preferencji przedstawiane są fundusze z najwyższymi odczytami ważonej siły relatywnej dla danego okresu. Np. 25% wagi dla stopy zwrotu ponad benchmark i 75% wagi dla wskaźnika IR z okresu 24 miesięcy.



1 lutego 2024

Biuro Maklerskie PKO Banku Polskiego

02-515 Warszawa, ul. Puławska 15

t: 22 521 80 10

t: 22 521 65 73

www.bm.pkobp.pl

Bełchatów	97-400 Bełchatów ul. Wojska Polskiego 65 tel. (44) 635 05 99	Kraków	31-110 Kraków ul. Piłsudskiego 19 tel. (12) 370 53 86	Krosno <small>(zamiejscowa jednostka POK w Rzeszowie)</small>	38-400 Krosno ul. Bieszczadzka 3 tel. (13) 437 30 70
Białystok	15-426 Białystok Rynek Kościuszki 16 tel. (85) 678 63 96	Legnica	59-220 Legnica ul. Wrocławska 25 tel. (76) 852 34 32	Sosnowiec	41-200 Sosnowiec ul. Kilińskiego 20 tel. (32) 26 6 53 86
Bydgoszcz	85-005 Bydgoszcz ul. Gdańska 23 tel. (52) 326 13 85	Lublin	20-002 Lublin ul. Krakowskie Przedmieście 14 tel. (81) 537 33 95	Szczecin	70-404 Szczecin al. Niepodległości 44 tel. (91) 430 62 82
Częstochowa	42-200 Częstochowa al. Najświętszej Maryi Panny 19 tel. (34) 378 11 42	Łódź	92-332 Łódź al. Piłsudskiego 153 tel. (42) 670 46 96	Toruń	87-100 Toruń ul. Grudziądzka 4 tel. (56) 610 45 43
Elbląg	82-300 Elbląg ul. Królewiecka 88 tel. (55) 239 63 14	Olsztyn	10-540 Olsztyn ul. Dąbrowszczaków w 21 tel. (89) 538 05 56	Warszawa	00-944 Warszawa ul. Sienkiewicza 12/14 tel. (22) 525 48 23
Gdańsk	80-958 Gdańsk ul. Okopowa 3 tel. (58) 767 80 32	Opole	45-072 Opole ul. Reymonta 39 tel. (77) 454 00 83	Warszawa	02-515 Warszawa ul. Puławska 15 tel. (22) 521 87 14
Gdynia	81-342 Gdynia ul. Waszyngtona 17 tel. (58) 554 49 60	Poznań	60-682 Poznań os. Bolesława Śmiałego 121 tel. (61) 855 69 15	Wrocław	50-082 Wrocław ul. Ks. Piotra Skargi 1 tel. (71) 371 26 19
Jelenia Góra	58-506 Jelenia Góra ul. Różyckiego 6 tel. (75) 643 61 74	Racibórz	47-400 Racibórz ul. Pracy 21 tel. (32) 453 94 61		
Katowice	40-012 Katowice ul. Dworcowa 6 tel. (32) 357 99 01	Jastrzębie-Zdrój <small>(zamiejscowa jednostka POK w Racibórz)</small>	44-335 Jastrzębie-Zdrój ul. Harcerska 1B tel. (32) 477 10 27		
Koszalin	75-841 Koszalin ul. Jana Pawła II 23/25 tel. (94) 317 75 29	Rzeszów	35-959 Rzeszów ul. 3-go Maja 23 tel. (17) 875 28 88		

INFORMACJE I ZASTRZEŻENIA

DOTYCZĄCE CHARAKTERU PUBLIKACJI ORAZ ODPOWIEDZIALNOŚCI ZA JEJ SPORZĄDZENIE, TREŚĆ I UDOSTĘPNIENIE

Niniejsza publikacja (dalej: „Publikacja”) została opracowana przez Biuro Maklerskie PKO Banku Polskiego (dalej: „BM PKO BP”), działający zgodnie z ustawą z dnia 29 lipca 2005 r. o obrocie instrumentami finansowymi, na potrzeby Klientów BM PKO BP, nabywających tytuły uczestnictwa w instytucjach wspólnego inwestowania w ramach świadczenia usługi przyjmowania i przekazywania zleceń nabycia lub zbycia instrumentów finansowych do innego podmiotu w celu ich wykonania. Publikacja została przygotowana z docho- waniem należytej staranności i rzetelności, jednak BM PKO BP nie gwarantuje, że informacje zawarte w Publikacji są w pełni dokładne i kompletne. Klient ponosi wyłączną odpo- wiedzialność za decyzje inwestycyjne podjęte na podstawie informacji zawartych w niniejszej Publikacji.

BM PKO BP informuje, iż inwestowanie środków w instrumenty finansowe wiąże się z ryzykiem utraty części lub całości zainwestowanych środków.

Publikacja ma charakter informacyjno-edukacyjny i ma na celu przedstawienie ww. Klientom danych dotyczących wyników funduszy inwestycyjnych, których dystrybutorem jest BM PKO BP.

Niniejsza Publikacja nie stanowi oferty lub zaproszenia do subskrypcji lub zakupu oraz dokonania transakcji na instrumentach finansowych, ani nie ma na celu nakłaniania do nabycia lub zbycia jakichkolwiek instrumentów finansowych. Komentarze i informacje zawarte w Publikacji nie są świadczeniem usługi doradztwa inwestycyjnego. Publikacja nie stanowi rekomendacji inwestycyjnej w rozumieniu Rozporządzenia Parlamentu Europejskiego i Rady (UE) nr 596/2014 z dnia 16 kwietnia 2014 r. w sprawie nadużyć na rynku (rozporządzenie w sprawie nadużyć na rynku) oraz uchylającego dyrektywę 2003/6/WE Parlamentu Europejskiego i dyrektywę Komisji 2003/124/WE, 2003/125/WE i 2004/72/WE. Publikacja nie jest przekazywana w ramach świadczenia usługi sporządzania analiz inwestycyjnych, analiz finansowych oraz innych rekomendacji o charakterze ogólnym dotyczących transakcji w zakresie instrumentów finansowych.

Prezentowane dane odnoszą się do przeszłości i nie gwarantują osiągnięcia podobnych wyników w przyszłości. Źródłem danych zawartych w niniejszym opracowaniu odnoszą- cych się do danych rynkowych i finansowych są Bloomberg, Analizy Online oraz obliczenia własne BM PKO BP.