

2 kwietnia 2026

Podsumowanie miesiąca

W marcu wielomiesięczna pozytywna passa została przerwana, ponieważ na globalnych indeksach akcyjnych i obligacyjnych pojawiły się solidne spadki. MSCI WORLD stracił 6,3%, a MSCI EM spadł aż 13%. Na tym tle nasze indeksy wypadły całkiem niezłe, ponieważ WIG cofnął się tylko o 3,4%, a WIG20 o 2,9%.

Zachowanie indeksów przekłada się bezpośrednio na stopy zwrotu funduszy inwestycyjnych. W marcu wszystkie segmenty zanotowały spadki, a najsilniej traciły akcje spółek zagranicznych (-6,2%). Najniższe straty widzimy z kolei w funduszach dłużnych. Segment funduszy polskich dłużnych uniwersalnych stracił 1,6%, a polskich dłużnych papierów skarbowych 2,1%.

W lutym wszystkie segmenty funduszy ponownie zanotowały napływ nowych środków. Najwyższe dodatnie saldo napływów i umorzeń widzieliśmy w segmencie polskich dłużnych papierów skarbowych (+4,1%), a najniższe w segmencie akcji spółek zagranicznych (+0,6%). Sporym zainteresowaniem cieszą się nadal akcje polskie - MiŚ (+2,3%) i fundusze polskie dłużne uniwersalne (+2,5%).

Na rynku walutowym marcowe notowania przyniosły wstępne sygnały zmiany wcześniejszych trendów. Dolar umocnił się o 3,9% względem złotego i o 2,2% względem euro. Para EURPLN zyskała 1,5%.

Stopy zwrotu - benchmarki *	1M	3M	12M
Akcji polskich	-4.1%	2.3%	19.6%
Akcji polskich - MiŚ	-5.1%	2.4%	17.6%
Polskie dłużne uniwersalne	-1.6%	-0.1%	4.8%
Polskie dłużne papierów skarbowych	-2.1%	-0.5%	5.0%
Stabilnego wzrostu	-4.4%	-1.0%	8.4%
Zrównoważone	-4.4%	0.2%	12.7%
Akcji spółek zagranicznych	-6.2%	-3.7%	17.1%

Aktywa i saldo napływów/umorzeń**	aktywa (mln)	1M	3M	12M
Akcji polskich	17 326.08	0.8%	3.1%	0.9%
Akcji polskich - MiŚ	4 258.99	2.3%	9.8%	12.8%
Polskie dłużne uniwersalne	102 135.86	2.5%	5.5%	23.8%
Polskie dłużne papierów skarbowych	90 872.23	4.1%	10.9%	43.3%
Stabilnego wzrostu	13 824.62	0.8%	3.1%	6.1%
Zrównoważone	5 894.85	1.0%	3.1%	4.3%
Akcji spółek zagranicznych	24 135.77	0.6%	2.1%	2.1%
razem	312 279.44	2.7%	7.1%	23.5%

Stopy zwrotu - indeksy polskie	Wartość	1M	3M	12M
WIG	122 459	-3.4%	4.5%	27.6%
WIG20	3 341	-2.9%	4.9%	24.2%
MWIG40	8 467	-5.2%	3.5%	17.9%
SWIG80	29 615	-5.4%	0.1%	11.4%

Stopy zwrotu - indeksy zagraniczne	Wartość	1M	3M	12M
MSCI WORLD	4 258.31	-6.3%	-3.5%	19.4%
MSCI EM	1 397.20	-13.0%	-0.1%	30.3%

Rentowność	Wartość	1M
Obligacje polskie 10Y	5.91%	19.1%
Obligacje USA 10Y	4.32%	9.5%

Kursy walut	Wartość	1M
EURUSD	1.1553	-2.2%
USDPLN	3.7140	3.9%
EURPLN	4.2884	1.5%

Wykres miesięca: WIG

Sytuacja techniczna na wykresie indeksu WIG zrobiła się ciekawa. Kurs wyraźnie naruszył wsparcie na 119 000 pkt, ale szybko wrócił ponad ten poziom. Z jednej strony to sygnał ostrzegawczy, ponieważ cofnięcie zrobiło się zauważalne. Z drugiej można to odczytać jako wzmożoną aktywność kupujących na nieco niższych poziomach, co dobrze świadczy o kondycji rynku. W związku z tym aktualny pozostaje scenariusz wzrostowy zakładający osiągnięcie 129 600 - 130 900 pkt oraz 135 000 pkt.



* Szczegółowe informacje na temat metodologii oraz przedstawionych danych znajdują się na przedostatniej stronie niniejszego opracowania.

** Dane dotyczące aktywów oraz salda napływów i umorzeń przedstawiają wartości opóźnione o 1 miesiąc.

Paweł Małmyga

+ 48 22 521 65 73

pawe.l.malmyga@pkobp.pl



2 kwietnia 2026

Fundusze akcji polskich

Indeks siły relatywnej - 12 miesięcy*

zmiana miesięczna

	kwi 25	maj 25	cze 25	lip 25	sie 25	wrz 25	paź 25	lis 25	gru 25	sty 26	lut 26	mar 26	zmiana miesięczna
PKO Akcji Rynku Polskiego												3.89	+0.36
PKO Akcji Polskich												0.80	-0.13
Goldman Sachs Akcji												0.64	-0.27
Skarbiec - Akcji Polskich												-0.04	+0.23
Goldman Sachs Akcji Polskich Plus												-0.14	-0.18
Allianz Selektywny												-0.45	-0.02
Investor Fundamentalny Dywidend i Wzrostu												-0.56	+0.1
QUERCUS Agresywny												-1.49	-0.26

legenda:



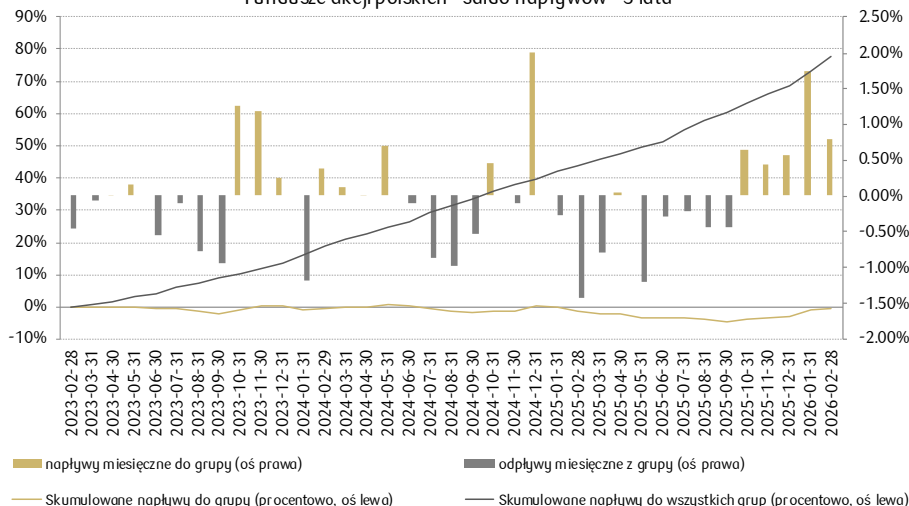
Podsumowanie:

- Na pierwszym miejscu umacnia się PKO Akcji Rynku Polskiego (+0,36 pkt). Jest to fundusz ponownie notujący najwyższy miesięczny wzrost wartości indeksu siły relatywnej.
- Najwyższy spadek wartości indeksu siły relatywnej zanotował Goldman Sachs Akcji (-0,27 pkt).
- Macierz preferencji jest niemal całkowicie zdominowana przez lidera rankingu.
- Luty przyniósł dodatnie saldo napływów i umorzeń. Do segmentu napłynęło 137,2 mln zł, czyli 0,81% wartości aktywów z końca stycznia.

Macierz preferencji inwestora**

zwrot / IR	miesiące				
	3	6	12	24	36
100% / 0%	Skarbiec - Akcji Polskich	PKO Akcji Rynku Polskiego	PKO Akcji Rynku Polskiego	PKO Akcji Rynku Polskiego	PKO Akcji Rynku Polskiego
75% / 25%	PKO Akcji Rynku Polskiego	PKO Akcji Rynku Polskiego	PKO Akcji Rynku Polskiego	PKO Akcji Rynku Polskiego	PKO Akcji Rynku Polskiego
50% / 50%	PKO Akcji Rynku Polskiego	PKO Akcji Rynku Polskiego	PKO Akcji Rynku Polskiego	PKO Akcji Rynku Polskiego	PKO Akcji Rynku Polskiego
25% / 75%	PKO Akcji Rynku Polskiego	PKO Akcji Rynku Polskiego	PKO Akcji Rynku Polskiego	PKO Akcji Rynku Polskiego	PKO Akcji Rynku Polskiego
0% / 100%	PKO Akcji Rynku Polskiego	PKO Akcji Rynku Polskiego	PKO Akcji Rynku Polskiego	PKO Akcji Rynku Polskiego	PKO Akcji Rynku Polskiego

Fundusze akcji polskich - saldo napływów - 3 lata



* BM PKO BP wylicza wartość indeksu siły relatywnej funduszu (w relacji do benchmarku) w oparciu o stopę zwrotu względem benchmarku (50% wagi) oraz wskaźnik Information Ratio (50% wagi) z ostatnich 12 miesięcy. Szczegółowe informacje na temat metodologii rankingu znajdują się na przedostatniej stronie niniejszego opracowania.

**Macierz preferencji przedstawia fundusze z najwyższą wartością indeksu siły relatywnej dla różnych okresów w oparciu o różne kombinacje wag dla stopy zwrotu względem benchmarku oraz wskaźnika Information Ratio.



2 kwietnia 2026

Fundusze akcji polskich - małych i średnich spółek

Indeks siły relatywnej - 12 miesięcy*

zmiana miesięczna

	kwi 25	maj 25	cze 25	lip 25	sie 25	wrz 25	paź 25	lis 25	gru 25	sty 26	lut 26	mar 26	
Allianz Akcji Małych i Średnich Spółek												2.45	+2.51
PKO Akcji Małych i Średnich Spółek												-0.34	+1.15
Goldman Sachs Średnich i Małych Spółek												-0.55	-0.2
Investor Top Małych i Średnich Spółek												-0.62	+0.38
Skarbiec - Małych i Średnich Spółek												-1.03	+1.07

legenda:



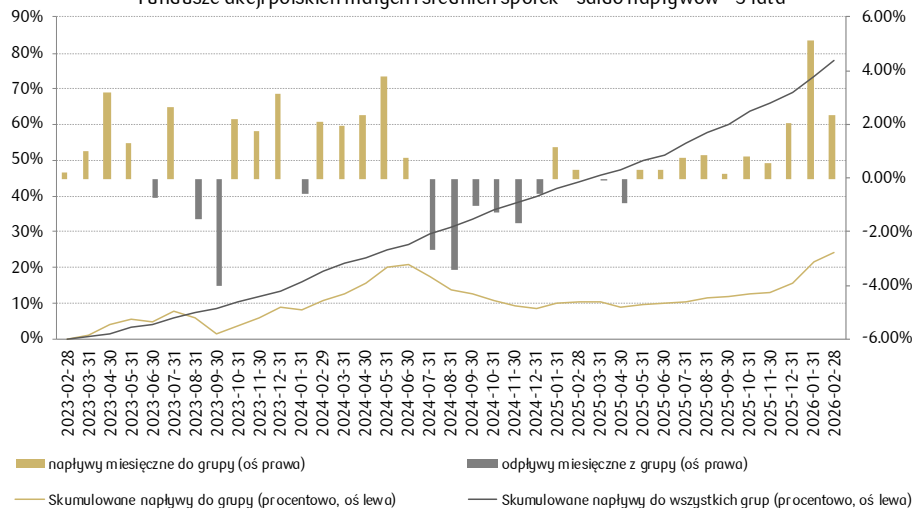
Podsumowanie:

- Na pierwszym miejscu umocnił się Allianz Akcji Małych i Średnich Spółek (+2,51 pkt). Jest to fundusz notujący najwyższy wzrost wartości indeksu siły relatywnej.
- Największy spadek indeksu siły relatywnej zanotował Goldman Sachs Małych i Średnich Spółek (-0,20 pkt).
- W macierzy preferencji widzimy trzy fundusze. Każdy z nich wyróżnia się w innym okresie czasowym.
- Lutowe saldo napływów i umorzeń było dodatnie. Do segmentu napłynęło 97,9 mln zł, czyli 2,34% wartości aktywów z końca stycznia.

Macierz preferencji inwestora**

zwrot / IR	miesiące				
	3	6	12	24	36
100% / 0%	Skarbiec - Małych i Średnich Spółek	Allianz Akcji Małych i Średnich Spółek	Allianz Akcji Małych i Średnich Spółek	Goldman Sachs Średnich i Małych Spółek	Skarbiec - Małych i Średnich Spółek
75% / 25%	Skarbiec - Małych i Średnich Spółek	Allianz Akcji Małych i Średnich Spółek	Allianz Akcji Małych i Średnich Spółek	Goldman Sachs Średnich i Małych Spółek	Skarbiec - Małych i Średnich Spółek
50% / 50%	Skarbiec - Małych i Średnich Spółek	Allianz Akcji Małych i Średnich Spółek	Allianz Akcji Małych i Średnich Spółek	Goldman Sachs Średnich i Małych Spółek	Skarbiec - Małych i Średnich Spółek
25% / 75%	Skarbiec - Małych i Średnich Spółek	Allianz Akcji Małych i Średnich Spółek	Allianz Akcji Małych i Średnich Spółek	Goldman Sachs Średnich i Małych Spółek	Skarbiec - Małych i Średnich Spółek
0% / 100%	Skarbiec - Małych i Średnich Spółek	Allianz Akcji Małych i Średnich Spółek	Allianz Akcji Małych i Średnich Spółek	Goldman Sachs Średnich i Małych Spółek	Skarbiec - Małych i Średnich Spółek

Fundusze akcji polskich małych i średnich spółek - saldo napływów - 3 lata



* BM PKO BP wylicza wartość indeksu siły relatywnej funduszu (w relacji do benchmarku) w oparciu o stopę zwrotu względem benchmarku (50% wagi) oraz wskaźnik Information Ratio (50% wagi) z ostatnich 12 miesięcy. Szczegółowe informacje na temat metodologii rankingu znajdują się na przedostatniej stronie niniejszego opracowania.

**Macierz preferencji przedstawia fundusze z najwyższą wartością indeksu siły relatywnej dla różnych okresów w oparciu o różne kombinacje wag dla stopy zwrotu względem benchmarku oraz wskaźnika Information Ratio.



2 kwietnia 2026

Fundusze polskie dłużne uniwersalne

Indeks siły relatywnej - 12 miesięcy*

zmiana miesięczna

	kwi 25	maj 25	cze 25	lip 25	sie 25	wrz 25	paź 25	lis 25	gru 25	sty 26	lut 26	mar 26	
Allianz Obligacji Plus												2.45	+2.57
Quercus Dłużny Krótkoterminowy												2.17	+0.82
QUERCUS Akumulacji Kapitału												1.38	+2.14
Investor Oszczędnościowy												1.27	+1.38
Skarbiec - Krótkoterminowy Uniwersalny												1.13	+1.04
GAMMA												0.91	+1.94
Allianz Konserwatywny												0.29	-2.76
Goldman Sachs Obligacji Plus (L)												0.19	-1.37
PKO Obligacji Uniwersalny												-0.03	+1.22
Goldman Sachs Krótkoterminowy Obligacji												-0.19	-0.89

legenda:



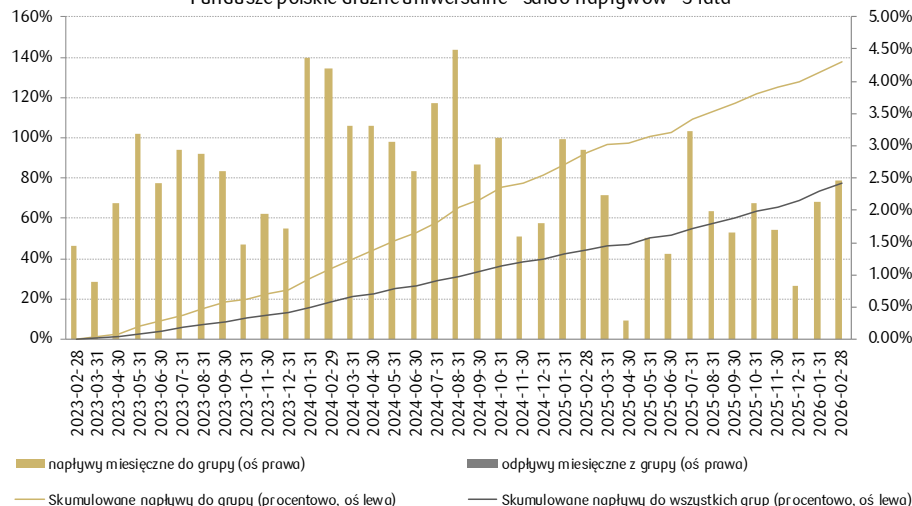
Podsumowanie:

- Kolejny raz z rzędu najsilniejszy spadek siły relatywnej zanotował Allianz Konserwatywny (-2,76 pkt), przez co fundusz ten stracił pozycję lidera.
- Najwyższy wzrost wartości indeksu siły relatywnej zanotował Allianz Obligacji Plus (+2,57 pkt), co dało awans na pierwsze miejsce rankingu.
- W macierzy preferencji widzimy aż pięć funduszy, więc trudno wskazać wyróżniający się walor.
- Luty był kolejnym z rzędu miesiącem z wysokim dodatnim saldem napływów i umorzeń. Saldo wyniosło 2,44 mld zł, czyli 2,46% wartości aktywów z końca stycznia.

Macierz preferencji inwestora**

zwrot / IR	miesiące				
	3	6	12	24	36
100% / 0%	GAMMA	GAMMA	Allianz Obligacji Plus	QUERCUS Akumulacji Kapitału	QUERCUS Akumulacji Kapitału
75% / 25%	GAMMA	Allianz Obligacji Plus	Allianz Obligacji Plus	Quercus Dłużny Krótkoterminowy	QUERCUS Akumulacji Kapitału
50% / 50%	GAMMA	Allianz Obligacji Plus	Allianz Obligacji Plus	Quercus Dłużny Krótkoterminowy	Quercus Dłużny Krótkoterminowy
25% / 75%	Investor Oszczędnościowy	Allianz Obligacji Plus	Allianz Obligacji Plus	Quercus Dłużny Krótkoterminowy	Quercus Dłużny Krótkoterminowy
0% / 100%	Investor Oszczędnościowy	Investor Oszczędnościowy	Quercus Dłużny Krótkoterminowy	Quercus Dłużny Krótkoterminowy	Quercus Dłużny Krótkoterminowy

Fundusze polskie dłużne uniwersalne - saldo napływów - 3 lata



* BM PKO BP wylicza wartość indeksu siły relatywnej funduszu (w relacji do benchmarku) w oparciu o stopę zwrotu względem benchmarku (50% wagi) oraz wskaźnik Information Ratio (50% wagi) z ostatnich 12 miesięcy. Szczegółowe informacje na temat metodologii rankingu znajdują się na przedostatniej stronie niniejszego opracowania.

**Macierz preferencji przedstawia fundusze z najwyższą wartością indeksu siły relatywnej dla różnych okresów w oparciu o różne kombinacje wag dla stopy zwrotu względem benchmarku oraz wskaźnika Information Ratio.



2 kwietnia 2026

Fundusze dłużne polskich papierów skarbowych

Indeks siły relatywnej - 12 miesięcy*

zmiana miesięczna

	kwi 25	maj 25	cze 25	lip 25	sie 25	wrz 25	paź 25	lis 25	gru 25	sty 26	lut 26	mar 26	
PKO Obligacji Skarbowych Średnioterminowy												3.61	+2.86
Quercus Obligacji Skarbowych												1.65	-0.21
Goldman Sachs Obligacji												1.00	-0.43
PKO Obligacji Skarbowych Krótkoterminowy												-0.05	+0.21
PZU Papierów Dłużnych POLONEZ												-0.24	-1.64
Goldman Sachs Konserwatywny												-0.38	+0.1
Investor Obligacji Skarbowych Krótkoterminowy												-0.39	-0.07
Goldman Sachs Konserwatywny Plus (L)												-0.50	+0.1
Skarbiec - Obligacji												-0.69	-2.28
Skarbiec - Krótkoterminowy Skarbowy												-0.84	-0.19
Allianz Polskich Obligacji Skarbowych												-0.95	-1.68
Investor Obligacji Uniwersalny												-1.38	-2.56

legenda:



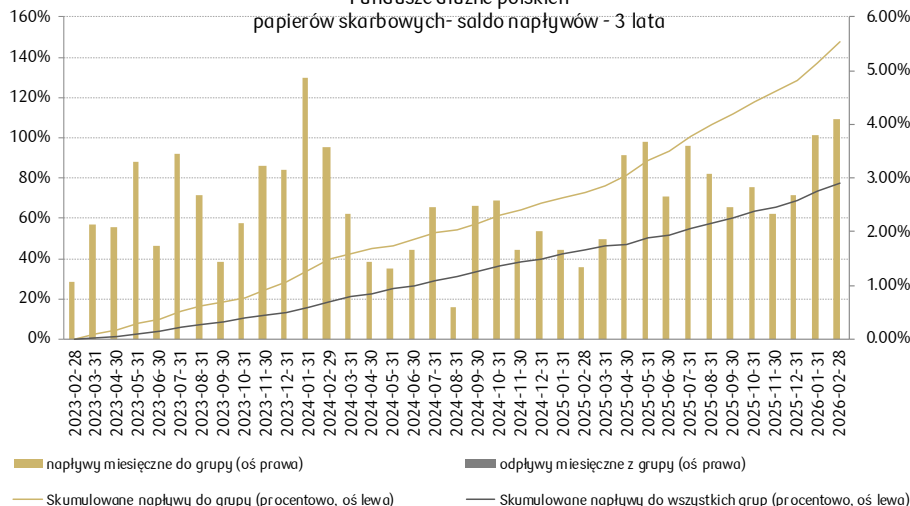
Podsumowanie:

- Największy wzrost indeksu siły relatywnej zanotował PKO Obligacji Skarbowych Średnioterminowy (+2,86 pkt), co dało awans na pierwsze miejsce rankingu.
- Największy spadek indeksu siły relatywnej zanotował Investor Obligacji Uniwersalny (-2,56 pkt).
- W macierzy preferencji widzimy aż sześć funduszy. Najwięcej pól zajmuje lider.
- Lutowe saldo napływów i umorzeń było najwyższe od ponad 2 lat. Do segmentu napłynęło aż 3,55 mld zł, co stanowiło 4,10% wartości aktywów z końca stycznia.

Macierz preferencji inwestora**

zwrot / IR	miesiące				
	3	6	12	24	36
100% / 0%	Skarbiec - Krótkoterminowy Skarbowy	Goldman Sachs Konserwatywny Plus (L)	Quercus Obligacji Skarbowych	PKO Obligacji Skarbowych Krótkoterminowy	PKO Obligacji Skarbowych Średnioterminowy
75% / 25%	Skarbiec - Krótkoterminowy Skarbowy	PKO Obligacji Skarbowych Krótkoterminowy	PKO Obligacji Skarbowych Średnioterminowy	PKO Obligacji Skarbowych Średnioterminowy	PKO Obligacji Skarbowych Średnioterminowy
50% / 50%	PKO Obligacji Skarbowych Krótkoterminowy	PKO Obligacji Skarbowych Krótkoterminowy	PKO Obligacji Skarbowych Średnioterminowy	PKO Obligacji Skarbowych Średnioterminowy	PKO Obligacji Skarbowych Średnioterminowy
25% / 75%	Investor Obligacji Skarbowych Krótkoterminowy	Investor Obligacji Skarbowych Krótkoterminowy	PKO Obligacji Skarbowych Średnioterminowy	PKO Obligacji Skarbowych Średnioterminowy	PKO Obligacji Skarbowych Średnioterminowy
0% / 100%	Investor Obligacji Skarbowych Krótkoterminowy	Investor Obligacji Skarbowych Krótkoterminowy	PKO Obligacji Skarbowych Średnioterminowy	PKO Obligacji Skarbowych Średnioterminowy	PKO Obligacji Skarbowych Średnioterminowy

Fundusze dłużne polskich papierów skarbowych- saldo napływów - 3 lata



* BM PKO BP wylicza wartość indeksu siły relatywnej funduszu (w relacji do benchmarku) w oparciu o stopę zwrotu względem benchmarku (50% wagi) oraz wskaźnik Information Ratio (50% wagi) z ostatnich 12 miesięcy. Szczegółowe informacje na temat metodologii rankingu znajdują się na przedostatniej stronie niniejszego opracowania.

**Macierz preferencji przedstawia fundusze z najwyższą wartością indeksu siły relatywnej dla różnych okresów w oparciu o różne kombinacje wag dla stopy zwrotu względem benchmarku oraz wskaźnika Information Ratio.



2 kwietnia 2026

Fundusze stabilnego wzrostu

Indeks siły relatywnej - 12 miesięcy*

zmiana miesięczna

	kwi 25	maj 25	cze 25	lip 25	sie 25	wrz 25	paź 25	lis 25	gru 25	sty 26	lut 26	mar 26	
Investor Zabezpieczenia Emerytalnego												1.80	+1.22
Goldman Sachs Stabilnego Wzrostu												1.70	+0.04
Skarbiec - Stabilnego Wzrostu												0.30	-1.15
Allianz Stabilnego Wzrostu												-0.19	+0.1

legenda:



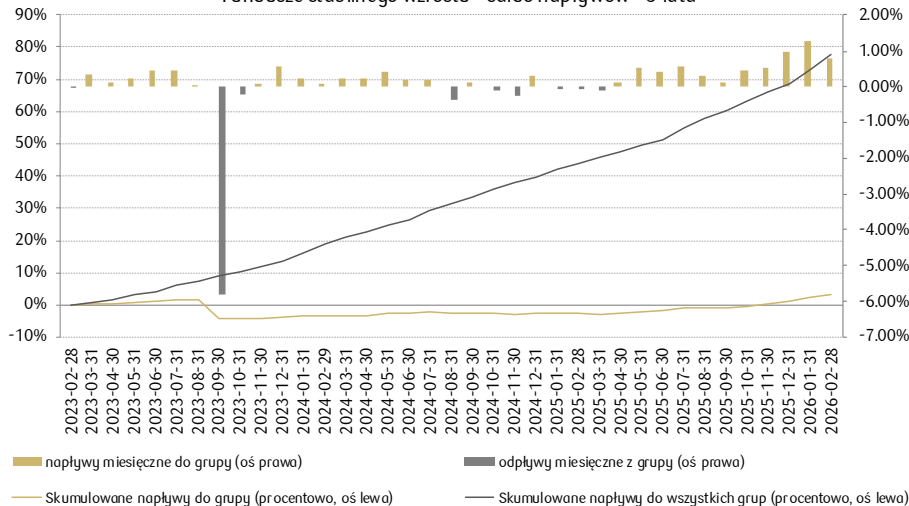
Podsumowanie:

- Najwyższy wzrost indeksu siły relatywnej ponownie zanotował Investor Zabezpieczenia Emerytalnego (+1,22 pkt), co dało awans na pierwsze miejsce rankingu.
- Najwyższy spadek indeksu siły relatywnej zanotował Skarbiec - Stabilnego Wzrostu (-1,15 pkt).
- W macierzy preferencji widzimy fundusze z czterech pierwszych miejsc rankingu. Najwięcej pól zajmuje Skarbiec - Stabilnego Wzrostu.
- Lutowe saldo napływów i umorzeń ponownie było dodatnie. Napływy wyniosły 107,7 mln, czyli 0,79% wartości aktywów z końca stycznia.

Macierz preferencji inwestora**

zwrot / IR	miesiące				
	3	6	12	24	36
100% / 0%	Skarbiec - Stabilnego Wzrostu	Skarbiec - Stabilnego Wzrostu	Investor Zabezpieczenia Emerytalnego	Goldman Sachs Stabilnego Wzrostu	Skarbiec - Stabilnego Wzrostu
75% / 25%	Skarbiec - Stabilnego Wzrostu	Skarbiec - Stabilnego Wzrostu	Investor Zabezpieczenia Emerytalnego	Goldman Sachs Stabilnego Wzrostu	Skarbiec - Stabilnego Wzrostu
50% / 50%	Skarbiec - Stabilnego Wzrostu	Skarbiec - Stabilnego Wzrostu	Investor Zabezpieczenia Emerytalnego	Goldman Sachs Stabilnego Wzrostu	Skarbiec - Stabilnego Wzrostu
25% / 75%	Skarbiec - Stabilnego Wzrostu	Allianz Stabilnego Wzrostu	Investor Zabezpieczenia Emerytalnego	Goldman Sachs Stabilnego Wzrostu	Skarbiec - Stabilnego Wzrostu
0% / 100%	Goldman Sachs Stabilnego Wzrostu	Goldman Sachs Stabilnego Wzrostu	Investor Zabezpieczenia Emerytalnego	Goldman Sachs Stabilnego Wzrostu	Skarbiec - Stabilnego Wzrostu

Fundusze stabilnego wzrostu - saldo napływów - 3 lata



* BM PKO BP wylicza wartość indeksu siły relatywnej funduszu (w relacji do benchmarku) w oparciu o stopę zwrotu względem benchmarku (50% wagi) oraz wskaźnik Information Ratio (50% wagi) z ostatnich 12 miesięcy. Szczegółowe informacje na temat metodologii rankingu znajdują się na przedostatniej stronie niniejszego opracowania.

**Macierz preferencji przedstawia fundusze z najwyższą wartością indeksu siły relatywnej dla różnych okresów w oparciu o różne kombinacje wag dla stopy zwrotu względem benchmarku oraz wskaźnika Information Ratio.



2 kwietnia 2026

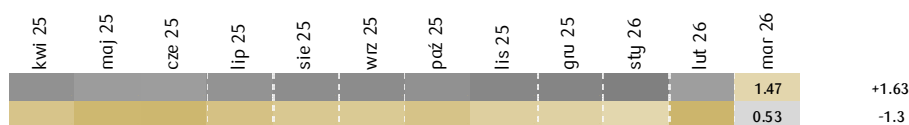
Fundusze zrównoważone

Indeks siły relatywnej - 12 miesięcy*

zmiana miesięczna

Investor Zrównoważony

Goldman Sachs Zrównoważony



legenda:



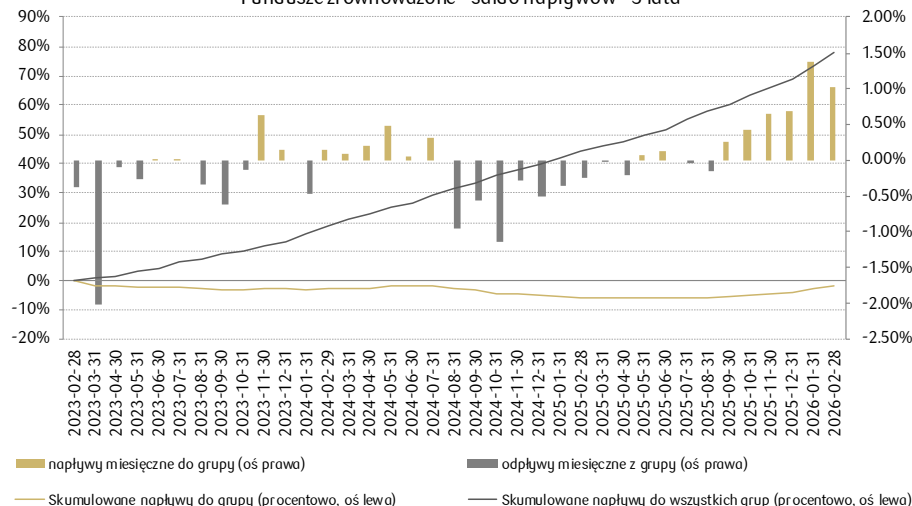
Podsumowanie:

- Na pierwsze miejsce awansował Investor Zrównoważony (+1,63 pkt).
- W macierzy preferencji widzimy oba fundusze.
- Lutowe saldo napływów i umorzeń ponownie dodanie. Napływy wyniosły 59,4 mln zł, czyli 1,03% aktywów z końca stycznia.

Macierz preferencji inwestora**

zwrot / IR	miesiące				
	3	6	12	24	36
100% / 0%	Goldman Sachs Zrównoważony	Goldman Sachs Zrównoważony	Investor Zrównoważony	Goldman Sachs Zrównoważony	Goldman Sachs Zrównoważony
75% / 25%	Goldman Sachs Zrównoważony	Goldman Sachs Zrównoważony	Investor Zrównoważony	Goldman Sachs Zrównoważony	Goldman Sachs Zrównoważony
50% / 50%	Goldman Sachs Zrównoważony	Goldman Sachs Zrównoważony	Investor Zrównoważony	Goldman Sachs Zrównoważony	Goldman Sachs Zrównoważony
25% / 75%	Goldman Sachs Zrównoważony	Goldman Sachs Zrównoważony	Investor Zrównoważony	Goldman Sachs Zrównoważony	Goldman Sachs Zrównoważony
0% / 100%	Goldman Sachs Zrównoważony	Goldman Sachs Zrównoważony	Investor Zrównoważony	Goldman Sachs Zrównoważony	Goldman Sachs Zrównoważony

Fundusze zrównoważone - saldo napływów - 3 lata



* BM PKO BP wylicza wartość indeksu siły relatywnej funduszu (w relacji do benchmarku) w oparciu o stopę zwrotu względem benchmarku (50% wagi) oraz wskaźnik Information Ratio (50% wagi) z ostatnich 12 miesięcy. Szczegółowe informacje na temat metodologii rankingu znajdują się na przedostatniej stronie niniejszego opracowania.

**Macierz preferencji przedstawia fundusze z najwyższą wartością indeksu siły relatywnej dla różnych okresów w oparciu o różne kombinacje wag dla stopy zwrotu względem benchmarku oraz wskaźnika Information Ratio.

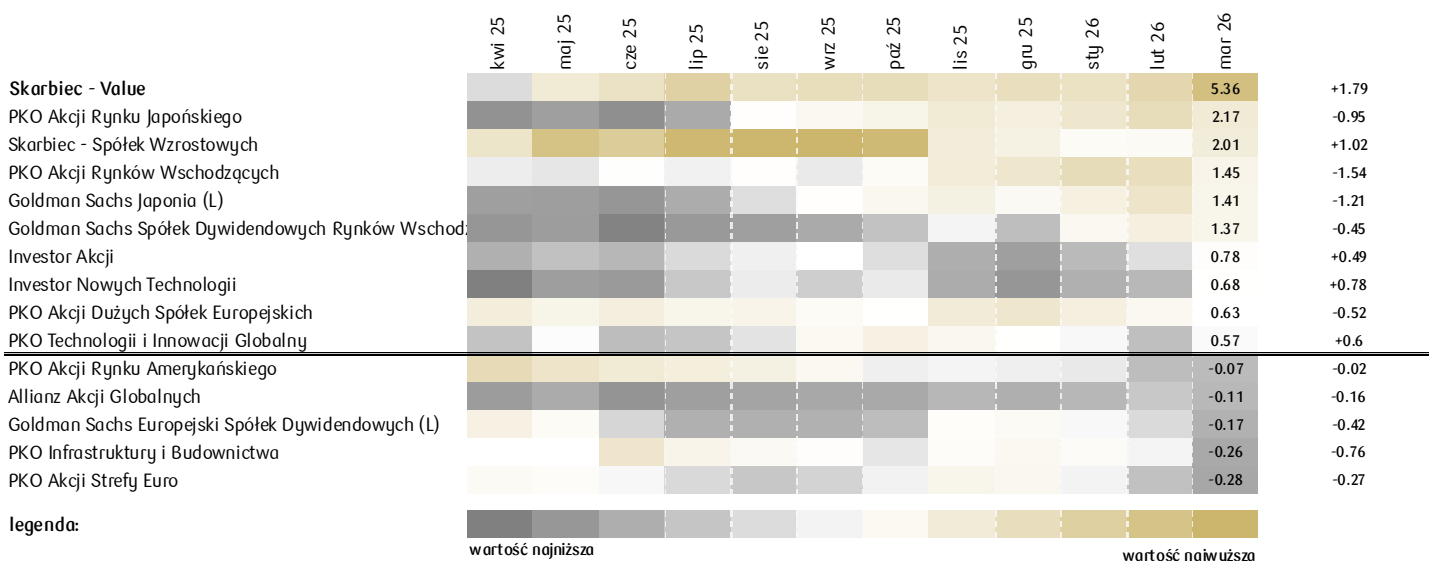


2 kwietnia 2026

Fundusze akcji spółek zagranicznych

Indeks siły relatywnej - 12 miesięcy*

zmiana miesięczna



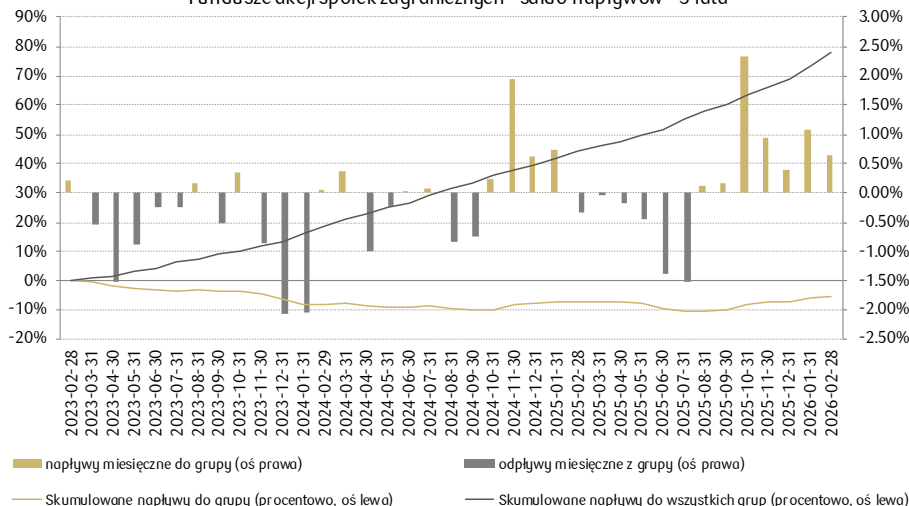
Podsumowanie:

- Na pierwszym miejscu umocnił się Skarbiec - Value (+1,79 pkt). Jest to fundusz notujący najwyższy wzrost wartości siły relatywnej.
- Największy spadek wartości siły relatywnej zanotował PKO Akcji Rynków Wschodzących (-1,54 pkt).
- W macierzy preferencji widzimy aż pięć funduszy, ale zdecydowanie najwięcej pól przypada liderowi rankingu.
- Lutowe saldo napływów i umorzeń było dodatnie. Napływy wyniosły aż 150,7 mln zł, czyli 0,64% wartości aktywów z końca stycznia.

Macierz preferencji inwestora**

zwrot / IR	miesiące				
	3	6	12	24	36
100% / 0%	Goldman Sachs Spółek Dywidendowych Rynków Wschodzących (L)	PKO Akcji Rynku Japońskiego	Skarbiec - Value	Skarbiec - Value	Skarbiec - Spółek Wzrostowych
75% / 25%	Goldman Sachs Spółek Dywidendowych Rynków Wschodzących (L)	Goldman Sachs Spółek Dywidendowych Rynków Wschodzących (L)	Skarbiec - Value	Skarbiec - Value	Skarbiec - Spółek Wzrostowych
50% / 50%	Skarbiec - Value	Skarbiec - Value	Skarbiec - Value	Skarbiec - Value	Skarbiec - Value
25% / 75%	PKO Akcji Dużych Spółek Europejskich	Skarbiec - Value	Skarbiec - Value	Skarbiec - Value	Skarbiec - Value
0% / 100%	PKO Akcji Dużych Spółek Europejskich	Skarbiec - Value	Skarbiec - Value	Skarbiec - Value	Skarbiec - Value

Fundusze akcji spółek zagranicznych - saldo napływów - 3 lata



* BM PKO BP wylicza wartość indeksu siły relatywnej funduszu (w relacji do benchmarku) w oparciu o stopę zwrotu względem benchmarku (50% wagi) oraz wskaźnik Information Ratio (50% wagi) z ostatnich 12 miesięcy. Szczegółowe informacje na temat metodologii rankingu znajdują się na przedostatniej stronie niniejszego opracowania.

**Macierz preferencji przedstawia fundusze z najwyższą wartością indeksu siły relatywnej dla różnych okresów w oparciu o różne kombinacje wag dla stopy zwrotu względem benchmarku oraz wskaźnika Information Ratio.

2 kwietnia 2026

METODOLOGIA

Dane:

Dane dotyczące aktywów oraz salda wpłat i umorzeń pochodzą z serwisu Analizy Online. BM PKO BP bierze pod uwagę fundusze spełniające poniższe warunki:

- forma prawna: FIO, SFIO
- przeznaczenie: bez ograniczeń, osoby fizyczne, osoby prawne
- fundusze nie lokujące 100% aktywów w jednostki tego samego TFI

Dane dla notowań jednostek funduszy inwestycyjnych oraz benchmarków dla grup pochodzą z serwisu Analizy Online. Benchmark tworzony jest na podstawie dziennej średniej arytmetycznej stóp zwrotu funduszy należących do danej, jednolitej pod względem deklarowanej polityki inwestycyjnej grupy. Dzienna stopa zwrotu benchmarku równa jest średniej arytmetycznej dziennych stóp zwrotu funduszy przypisanych do danej grupy.

Szczegóły dotyczące specyfikacji przedstawia tabela:

Grupa BM PKO BP	Segmenty Analizy Online	benchmark	Aktywa / Saldo wpłat i umorzeń
Akcji polskich	AKP_UN - akcje polskie uniwersalne	Średnia dla grupy AKP_UN	Suma dla grupy AKP_UN
Akcji polskich - MiŚ	AKP_MS - akcje polskie małe i średnie	Średnia dla grupy AKP_MS	Suma dla grupy AKP_MS
Polskie dłużne uniwersalne	PDP_UN - dłużne PLN uniwersalne PDP_UD - dłużne PLN uniwersalne długoterminowe PDP_CO - dłużne PLN korporacyjne	Średnia ważona aktywami z grup PDP_UN, PDP_UD, PDP_CO	Suma dla grup PDP_UN, PDP_UD, PDP_CO
Polskie dłużne papierów skarbowych	PDP_PS - dłużne PLN papiery skarbowe PDP_PD - dłużne PLN papiery skarbowe długoterminowe	Średnia ważona aktywami z grup PDP_PS, PDP_PD	Suma dla grup PDP_PS, PDP_PD
Stabilnego wzrostu	MIP_ST - mieszane polskie stabilnego wzrostu	Średnia dla grupy MIP_ST	Suma dla grupy MIP_ST
Zrównoważone	MIP_ZR - mieszane polskie zrównoważone	Średnia dla grupy MIP_ZR	Suma dla grupy MIP_ZR
Aktywnej alokacji (ZAWIESZONE)	MIP_AA - mieszane polskie aktywnej alokacji MIZ_AA - mieszane zagraniczne aktywnej alokacji	Średnia ważona aktywami z grup MIP_AA, MIZ_AA	Suma dla grup MIP_AA, MIZ_AA
Akcji spółek zagranicznych	AKZ - akcje zagranicznych AKZ_GL - akcje zagranicznych globalne rynki rozwinięte	Średnia dla grupy AKZ_GL	Suma dla grupy AKZ

Indeks siły relatywnej:

BM PKO BP bierze pod uwagę **tylko fundusze będące w ofercie BM PKO BP** i spełniające kryterium wielkości aktywów (miesiąc w którym suma aktywów funduszu była ≥ 100 mln zł musi być bliższy aktualnej dacie niż miesiąc w którym suma aktywów funduszu była < 90 mln zł) oraz posiadające co najmniej 37-miesięczną historię notowań. Dla każdego funduszu w danej grupie BM PKO BP oblicza:

- stopę zwrotu ponad benchmark za 3,6,12,24 i 36 miesięcy
- wskaźnik Information Ratio za 3,6,12,24 i 36 miesięcy wyliczany na podstawie następującego wzoru:

$$IR = \frac{\text{Średnia dodatkowa stopa zwrotu ponad benchmark}}{\text{Odchylenie standardowe dodatkowych stóp zwrotu ponad benchmark}} \quad \text{dla średniej dodatkowej stopy zwrotu z funduszu ponad benchmark} \geq 0 \text{ oraz}$$

$$IR = \frac{\text{Średnia dodatkowa stopa zwrotu ponad benchmark}}{(\text{Odchylenie standardowe dodatkowych stóp zwrotu ponad benchmark})^{-1}} \quad \text{dla średniej dodatkowej stopy zwrotu z funduszu ponad benchmark} < 0$$

Wartości uzyskanych stóp zwrotu ponad benchmark i Information Ratio dla danego okresu są normalizowane. W tym celu BM PKO BP wylicza średnie bezwzględne odchylenie od benchmarku dla stóp zwrotu i IR. Następnie wartości stóp zwrotu i IR dla danego funduszu w danym okresie dzielone są przez średnie bezwzględne odchylenie od benchmarku.

BM PKO BP w rankingu indeksów siły relatywnej przedstawia średnią ważoną (50% wagi dla stopy zwrotu ponad benchmark i 50% wagi dla wskaźnika IR) z okresu 12 miesięcy dla maksymalnie 15 najsilniejszych funduszy z danego segmentu. Z kolei w macierzy preferencji przedstawiane są fundusze z najwyższymi odczytami ważonej siły relatywnej dla danego okresu. Np. 25% wagi dla stopy zwrotu ponad benchmark i 75% wagi dla wskaźnika IR z okresu 24 miesięcy.

Saldo napływów:

Wykres saldo napływów przedstawia saldo wpłat i umorzeń w ujęciu procentowym. Wartości dla danego miesiąca przedstawione są jako

a skumulowane napływy dla miesiąca $n = (\text{skumulowane napływy dla miesiąca } n - 1) * (1 + \text{zmiana \% dla miesiąca } n)$.

$$\text{zmiana \%} = \frac{\text{saldo dla miesiąca } n}{\text{wartość aktywów dla miesiąca } n-1}$$



2 kwietnia 2026

Biuro Maklerskie PKO Banku Polskiego

00-116 Warszawa, ul. Świętokrzyska 36

t: 22 521 80 10

t: 22 521 65 73

www.bm.pkobp.pl

Bełchatów	97-400 Bełchatów ul. Wojska Polskiego 65 tel. (44) 635 05 99	Kraków	31-110 Kraków ul. Piłsudskiego 19 tel. (12) 370 53 86	Krosno <small>(zamięscowa jedno stka POK w Rzeszowie)</small>	38-400 Krosno ul. Bieszczadzka 3 tel. (13) 437 30 70
Białystok	15-426 Białystok Rynek Kościuszki 16 tel. (85) 678 63 96	Legnica	59-220 Legnica ul. Wrocławska 25 tel. (76) 852 34 32	Sosnowiec	41-200 Sosnowiec ul. Kilińskiego 20 tel. (32) 266 53 86
Bydgoszcz	85-005 Bydgoszcz ul. Gdańska 23 tel. (52) 326 13 85	Lublin	20-002 Lublin ul. Krakowskie Przedmieście 14 tel. (81) 537 33 95	Szczecin	70-404 Szczecin al. Niepodległości 44 tel. (91) 430 62 82
Częstochowa	42-200 Częstochowa al. Najświętszej Maryi Panny 19 tel. (34) 378 11 42	Łódź	92-332 Łódź al. Piłsudskiego 153 tel. (42) 670 46 96	Toruń	87-100 Toruń ul. Grudziądzka 4 tel. (56) 610 45 43
Elbląg	82-300 Elbląg ul. Królewiecka 88 tel. (55) 239 63 14	Olsztyn	10-540 Olsztyn ul. Dąbrowszczaków 21 tel. (89) 538 05 56	Warszawa	00-116 Warszawa ul. Świętokrzyska 36 tel. (22) 580 20 93
Gdańsk	80-958 Gdańsk ul. Okopowa 3 tel. (58) 767 80 32	Opole	45-072 Opole ul. Reymonta 39 tel. (77) 454 00 83	Warszawa	02-515 Warszawa ul. Puławska 15 tel. (22) 521 87 14
Gdynia	81-342 Gdynia ul. Waszyngtona 17 tel. (58) 554 49 60	Poznań	60-682 Poznań os. Bolesława Śmiałego 121 tel. (61) 855 69 15	Wrocław	50-082 Wrocław ul. Ks. Piotra Skargi 1 tel. (71) 371 26 19
Jelenia Góra	58-506 Jelenia Góra ul. Różyckiego 6 tel. (75) 643 61 74	Racibórz	47-400 Racibórz ul. Pracy 21 tel. (32) 453 94 61		
Katowice	40-012 Katowice ul. Dworcowa 6 tel. (32) 357 99 01	Jastrzębie-Zdrój <small>(zamięscowa jednostka POK w Raciborzu)</small>	44-335 Jastrzębie-Zdrój ul. Harcerska 1B tel. (32) 477 10 27		
Koszalin	75-841 Koszalin ul. Jana Pawła II 23/25 tel. (94) 317 75 29	Rzeszów	35-959 Rzeszów ul. 3-go Maja 23 tel. (17) 875 28 88		

INFORMACJE I ZASTRZEŻENIA

DOTYCZĄCE CHARAKTERU PUBLIKACJI ORAZ ODPOWIEDZIALNOŚCI ZA JEJ SPORZĄDZENIE, TREŚĆ I UDOSTĘPNIENIE

Niniejsza publikacja (dalej: „Publikacja”) została opracowana przez Biuro Maklerskie PKO Banku Polskiego (dalej: „BM PKO BP”), działający zgodnie z ustawą z dnia 29 lipca 2005 r. o obrocie instrumentami finansowymi, na potrzeby Klientów BM PKO BP, nabywających tytuły uczestnictwa w instytucjach wspólnego inwestowania w ramach świadczenia usługi przyjmowania i przekazywania zleceń nabycia lub zbycia instrumentów finansowych do innego podmiotu w celu ich wykonania. Publikacja została przygotowana z dobowaniem należytej staranności i rzetelności, jednak BM PKO BP nie gwarantuje, że informacje zawarte w Publikacji są w pełni dokładne i kompletne. Klient ponosi wyłączną odpowiedzialność za decyzje inwestycyjne podjęte na podstawie informacji zawartych w niniejszej Publikacji.

BM PKO BP informuje, iż inwestowanie środków w instrumenty finansowe wiąże się z ryzykiem utraty części lub całości zainwestowanych środków.

Publikacja ma charakter informacyjno-edukacyjny i ma na celu przedstawienie ww. Klientom danych dotyczących wyników funduszy inwestycyjnych, których dystrybutorem jest BM PKO BP.

Niniejsza Publikacja nie stanowi oferty lub zaproszenia do subskrypcji lub zakupu oraz dokonania transakcji na instrumentach finansowych, ani nie ma na celu nakłaniania do nabycia lub zbycia jakichkolwiek instrumentów finansowych. Komentarze i informacje zawarte w Publikacji nie są świadczeniem usługi doradztwa inwestycyjnego. Publikacja nie stanowi rekomendacji inwestycyjnej w rozumieniu Rozporządzenia Parlamentu Europejskiego i Rady (UE) nr 596/2014 z dnia 16 kwietnia 2014 r. w sprawie nadużyć na rynku (rozporządzenie w sprawie nadużyć na rynku) oraz uchylającego dyrektywę 2003/6/WE Parlamentu Europejskiego i dyrektywę Komisji 2003/124/WE, 2003/125/WE i 2004/72/WE. Publikacja nie jest przekazywana w ramach świadczenia usługi sporządzania analiz inwestycyjnych, analiz finansowych oraz innych rekomendacji o charakterze ogólnym dotyczących transakcji w zakresie instrumentów finansowych.

Prezentowane dane odnoszą się do przeszłości i nie gwarantują osiągnięcia podobnych wyników w przyszłości. Źródłem danych zawartych w niniejszym opracowaniu odnoszących się do danych rynkowych i finansowych są Bloomberg, Analizy Online oraz obliczenia własne BM PKO BP.